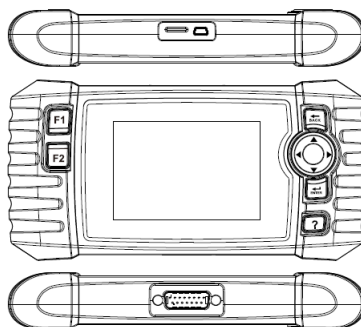


B.



1. Product omschrijving



Afbeelding 1 Multi-system Car Diagnostic Tool V2.0 aanzichten

- ① **BACK KNOP** – Terug naar het vorige menu.
- ② **OMHOOG KNOP** – Verplaatst cursor omhoog voor selectie.
- ③ **LINKS KNOP** -- Verplaatst cursor naar links voor selectie.
- ④ **RECHTS KNOP** -- Verplaatst cursor naar rechts voor selectie.
- ⑤ **OMLAAG KNOP** -- Verplaatst cursor omlaag voor selectie.
- ⑥ **ENTER KNOP** – Bevestigt een selectie, of actie in een menu.
- ⑦ **HELP KNOP** -- Laat hulp/informatie zien van test resultaten of bediening.
- ⑧ **F1 FUNCTIE KNOP** – Voor speciale handelingen.
- ⑨ **F2 FUNCTIE KNOP** -- Voor speciale handelingen.
- ⑩ **OBDII CONNECTOR** – Verbind de scan tool met de Data Link Connector van het voertuig via de OBDII kabel.
- ⑪ **GEHEUGENKAART SLOT** – Op de geheugenkaart staat het systeem van de scan tool geïnstalleerd.
- ⑫ **Data kabel CONNECTOR** – Verbind de scan tool via PC/laptop voor stroom en updates wanneer nodig.

2. Specificaties

- 1) Scherm: 4.0" LCD, 480*320 TFT display
- 2) Bedrijfstemperatuur: 0°C ~ 50°C
- 3) Opslagtemperatuur: -20°C ~ 70°C
- 4) Ingangsspanningsbereik: 9 ~ 18V
- 5) Bedrijfsstroom: 150mA@12V (Typical)
- 6) Energieverbruik: 1.8W (Typical)
- 7) Afmetingen: 206*104.1*32.6 mm (L x B x H)
- 8) Gewicht: 312g

3. Meegeleverde accessoires

- 1) Handleiding – Instructies over het gebruik van het apparaat.
- 2) Data kabel – Stelt u in staat om te updaten via PC met internetverbinding.

- 3) OBD2 hoofdkabel – Verbind het apparaat met het voertuig.
- 4) Geheugenkaart – Ten behoeve van diagnosesoftware.

4. Product mogelijkheden

1. iCarsoft Multi-system Car Diagnostic Tool V2.0 Series kan het allemaal! Het apparaat leest en wist foutcodes in de meeste systemen, zoals motor, transmissie, ABS en airbag etc.
2. Ondersteund OBDII/EOBD en alle 10 test modi.
3. Weergeven van Live Data.
4. Volledige ECU diagnose.
5. Het apparaat werkt op de meeste modellen, voorzien van een OBD2 aansluiting.
6. Makkelijk te gebruiken met de silicone toetsen.
7. Olie/service interval reset
8. Elektronische parkeerrem (EPB); ondersteuning voor onderhoud, deactiveert en activeert het EPB systeem voor remonderhoud en initialisatie.
9. Battery Management System (BMS), registreert nieuwe accu's in de BMS bij accu vervanging.
10. DPF (roetfilter) regeneratie; vraagt roetfilter regeneratieproces aan en zet het roetfilterlampje uit.
11. Electronic Throttle Control systeem (ETC) voor het inleren van de gasklepregelaar na schoonmaken of bij vervanging.
12. SAS: Steering Angle Sensor (SAS, of stuurhoeksensor) kalibratie, kalibreert het stuur rechtuit, of kan de stuurhoeksensor kalibreren na vervanging van een onderdeel van de stuurinrichting.
13. De functie om data te printen stelt u in staat om uw diagnoseresultaten, of zelf samengestelde testrapporten te printen.
14. De accutest stelt u in staat het accuvoltage te verkrijgen via de OBD poort op de scan tool bij het starten van de het voertuig.
15. Foutcode database aanwezig voor het opzoeken van foutcodes als u het apparaat gebruikt.
16. Updaten viia PC.
17. Diverse talen: Engels, Duits, Nederlands, Spaans, Frans.

5. Voertuigdekking

iCarsoft Multi-system Car Diagnostic Tool V2.0 Series is een diagnose tool geschikt voor een specifiek automerk. De diverse apparaten werken op diverse automerken. Het apparaat kan een volledige diagnose stellen van een voertuig en het apparaat ondersteund de volgende protocollen: CANBUS, ISO9141, KWP2000, en J1850 etc. Het stelt monteurs in staat een betrouwbare diagnose te stellen van complexe problematiek. De iCarsoft CR V2.0 is geschikt om alle automerken uit te lezen.

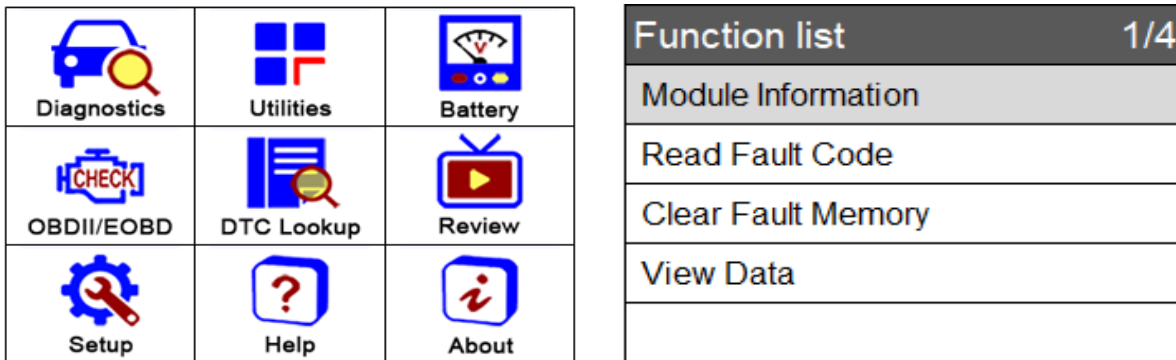
6. Gebruik

OPMERKING: Voor u gebruik maakt van de iCarsoft's scan tool, vragen wij u de onderstaande punten te controleren.

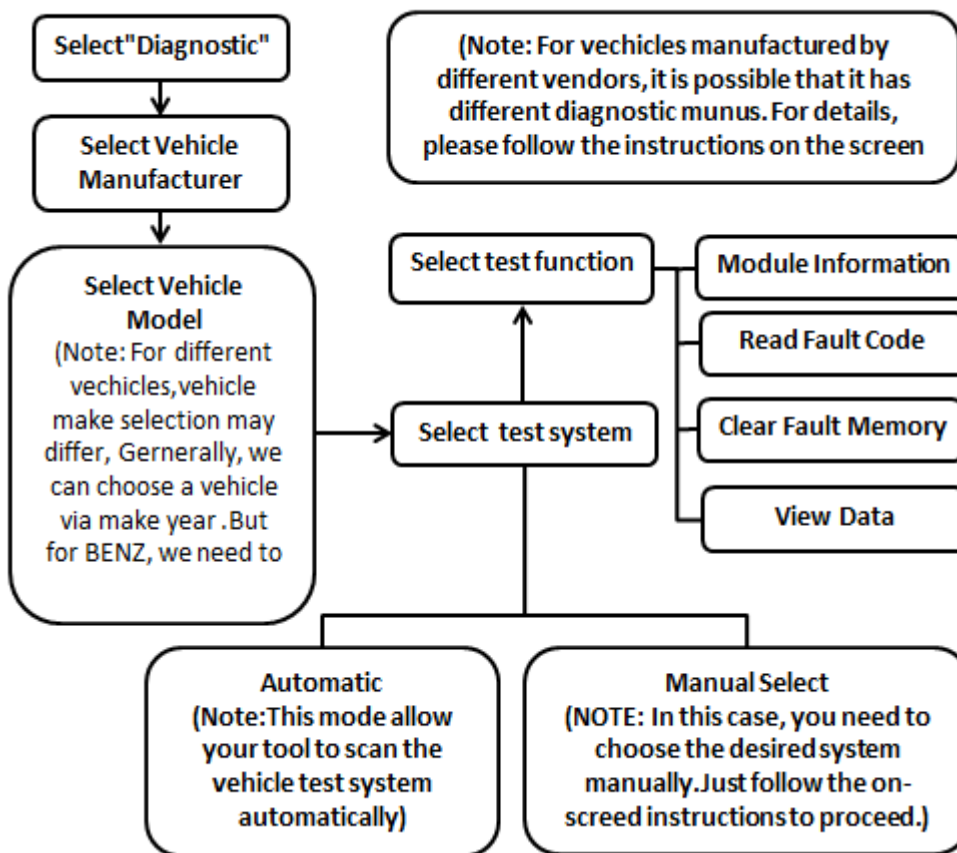
- Als eerste controleert u of de scan tool en accessoires aanwezig zijn. Na het lezen van de handleiding kunt u de OBD2 kabel bevestigen aan de scan tool.
- Er zijn twee manieren om de scan tool van stroom te voorzien, namelijk via de OBD2 poort van het voertuig door het aansluiten van de OBD2 kabel, of de stroomkabel via de 5v adapter of USB poort.
- Gebruik de scan tool niet in natte omstandigheden, of bij gebrek aan kennis en training. De scan tool is niet waterdicht en gebruik deze dan ook niet in natte omstandigheden. Ook schoonmaken met bijvoorbeeld water of alcohol is niet toegestaan.
- U kunt de taal, meeteenheden e geluiden instellen wanneer het apparaat voorzien is van stroom.
- Zorg ervoor dat het voertuig op contact staat wanneer de scan tool wordt aangesloten.

6.1 Diagnose

Deze functie is speciaal ontwikkeld voor het diagnosticeren van het elektronische systeem van elk bepaald voertuigmodel.



Raadpleeg de onderstaande diagram wanneer u een voertuig diagnosticeert.



Selecteer een systeem dat u wilt uitlezen en druk op OK, er zal een functie menu in beeld komen. Het functie menu kan licht afwijken bij bepaalde voertuigmodellen. Het functie menu bevat het volgende:

Module informatie uitlezen – Uitlezen van volledige elektronische systeem module informatie, zoals chassisnummer (VIN), onderdeelnummer, versie, leverancier, productiedatum van de ECU. Ook kunt u de uitgelezen data opslaan door op [Opslaan] te drukken.

Foutcode uitlezen – Uitlezen van foutcodes in elektronische systeem modules, weergeven van status en omschrijving van de foutcode. Ook kunt u de uitgelezen data opslaan door op [Opslaan] te drukken.

Foutcode geheugen wissen – Het wissen van foutcodes in de elektronische systeem modules en diagnose gerelateerde freeze frame informatie.

Live data weergegeven – Weergegeven van live data van elektronische systeem modules in tekst- of grafiekvorm. De data kan opgeslagen worden door op [Opslaan] te drukken.

6.2 Service functies

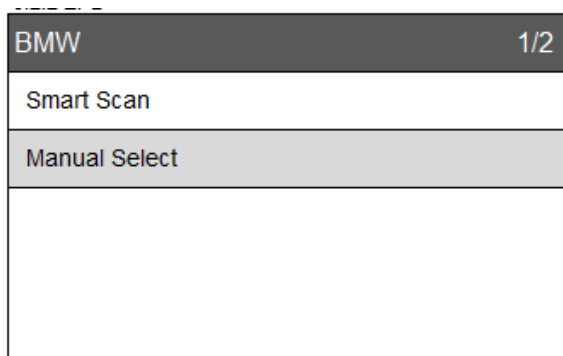
iCarsoft's V2.0 Multi-system Car Diagnostic Tool Series heeft de mogelijkheid **olie reset, elektronische parkeerrem (EPB), battery management systeem (BMS), roetfilter (DPF), gasklep regelaar (ETC), stuurhoeksensor (SAS)** gerelateerde service functies uit te voeren op de meeste recente voertuigen op de weg vandaag. Selecteer de service functie in het hoofdmenu om naar deze speciale functies te gaan.

6.2.1 Olie reset

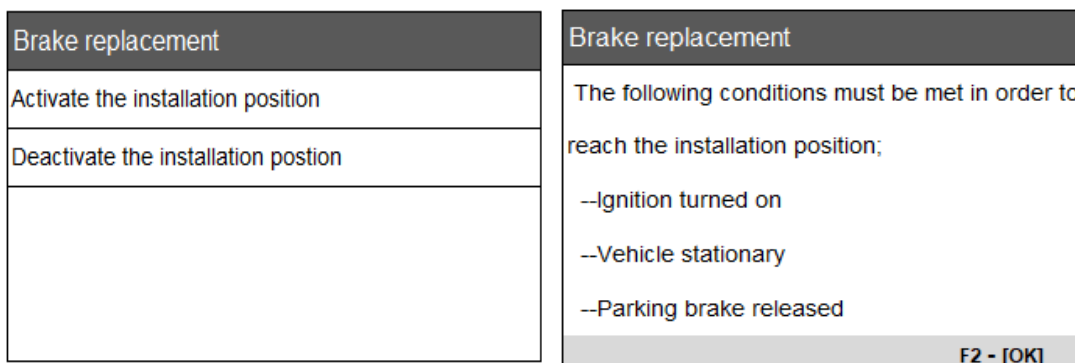
6.2.2 EPB

Elektronische parkeerrem (EPB) onderhoud, deactiveert en activeert het EPB systeem voor vervanging en initialisatie (we nemen **BMW** als voorbeeld).

- 1) Selecteer de EPB optie onder het service functie menu, en selecteer stap voor stap de juiste optie voor uw auto volgens het scherm dat u in beeld krijgt, tot de voertuiginformatie is geïdentificeerd.



- 2) U kunt **Smart Scan** selecteren voor een makkelijke bediening van de EPB service, wanneer de handeling succesvol is afgerond, krijgt u hiervan een melding. Vervolgens drukt u op OK om terug te gaan.
- 3) U kunt ook de **handmatige selectie** kiezen om de handeling uit te voeren. Selecteer stap voor stap de juiste optie voor uw auto volgens het scherm dat u in beeld krijgt, tot de voertuiginformatie is geïdentificeerd. Als het "**Rem vervangen**" bericht verschijnt op het scherm, wees er zeker van dat het voertuig voldoet aan de onderstaande voorwaarden en druk op **OK** om verder te gaan.



- 4) Na het uitvoeren van de activatie voor installatie positie voor rem vervanging, drukt u op **OK**. Na vervanging van de rem kunt u de installatie positie weer deactiveren.

Activate
Installation position of brake calliper actuator reached. Assembly mode is activated. Repairs to the brake can now be carried out according to instructions. The parking brake must then be initialised in order to deactivate assembly mode!
F2 - [OK]

Deactivate
The parking brake must be released at the beginning of the start-up procedure. To do this, activate the footbrake and press the parking brake button. Releasing of the parking brake takes about 3 seconds and is audible.
F2 - [OK]

- 5) Druk op **OK** om terug te gaan.

6.2.3 BMS

Battery Management System (BMS), registreert een nieuwe accu in het BMS na vervanging (we nemen **BMW** als voorbeeld).

- 1) Selecteer de BMS optie onder het service functie menu, en selecteer stap voor stap de juiste optie voor uw auto volgens het scherm dat u in beeld krijgt, tot de voertuiginformatie is geïdentificeerd.

battery replacement	1/3
Description of battery and IBS	
Show history of battery replacement	
Register battery replacement	

- 2) U kunt zien wanneer een accu vervangen is in de historie van vervanging.

replacement history
Currently registered battery capacity in DME/DDE (Ah):0
fast replacement(km):41120
second last replacement(km):101120
third last replacement(km):161120
F2 - [OK]

- 3) Vervolgens kunt u de nieuw geplaatste accu registreren. Wees er zeker van dat het voertuig voldoet aan de juiste voorwaarden en druk op **OK** om verder te gaan.

replacement history
The battery replacement was registered successfully in the DME/DDE. The following is now entered in the DME/DDE.
fast replacement(km):41120
second last replacement(km):101120
third last replacement(km):161120
F2 - [OK]

- 6) Druk op **OK** om terug te gaan.

6.2.4 DPF

Het roetfilter regeneratie besturingsysteem vraagt het regeneratieproces aan om verstopping te voorkomen en het waarschuwingslampje uit te schakelen. (we nemen **BMW** als voorbeeld).

- 1) Selecteer de roetfilter optie onder het service functie menu, en selecteer stap voorstap de juiste optie voor uw auto volgens het scherm dat u in beeld krijgt, tot de voertuiginformatie is geïdentificeerd.

DPF	1/2	regeneration status
Description of DPF service		Regeneration requested status:NOT requested
Request DPF regeneration		
Request regeneration		
Show regeneration status		
		F2 - [OK]

- 2) Na het bekijken van de omschrijving roetfilter service, selecteer **Aanvragen roetfilter regeneratie** om door te gaan.

regeneration status	1/3
since the last regeneration took place	
Distance(km)	0
Time(days:hh:mm:ss)	194,4:51:34
F2 - [OK]	

- 3) Als de regeneratie gelukt is, dan wordt de regeneratie status weergegeven. Druk op **OK** om terug te gaan.

6.2.5 ETC

Electronic Throttle Control systeem (ETC), leert de gasklepregelaar opnieuw in na het schoonmaken of vervangen hiervan (we nemen **BMW** als voorbeeld).

- 1) Selecteer de ETC optie onder service functie menu, en selecteer stap voorstap de juiste optie voor uw auto volgens het scherm dat u in beeld krijgt, tot de voertuiginformatie is geïdentificeerd.

Clear Adaptations	1/4
[1] Clear throttle-valve-potentiometer adaptation	
[2] Clear idle-air adaption	
[3] Clear knock-control adaption	
[4] Clear all adaption	

Information
Adaptation cleared.
F2 - [OK]

- 4) Als de handeling gelukt is, dan krijgt u hiervan een melding op het scherm. Druk op **OK** om terug te gaan.

6.2.6 SAS

SAS: Stuurhoeksensor kalibratie, kalibreert het stuur rechtuit, of kan de stuurhoeksensor kalibreren na vervanging van een onderdeel van de stuurinrichting (we nemen **BMW** als voorbeeld).

- 1) Selecteer de SAS optie onder service functie menu, en selecteer stap voorstap de juiste optie voor uw auto volgens het scherm dat u in beeld krijgt, tot de voertuiginformatie is geïdentificeerd.

Steering System	1/2
Description of Startup/Adjustment	
Perform Startup/Adjustment	

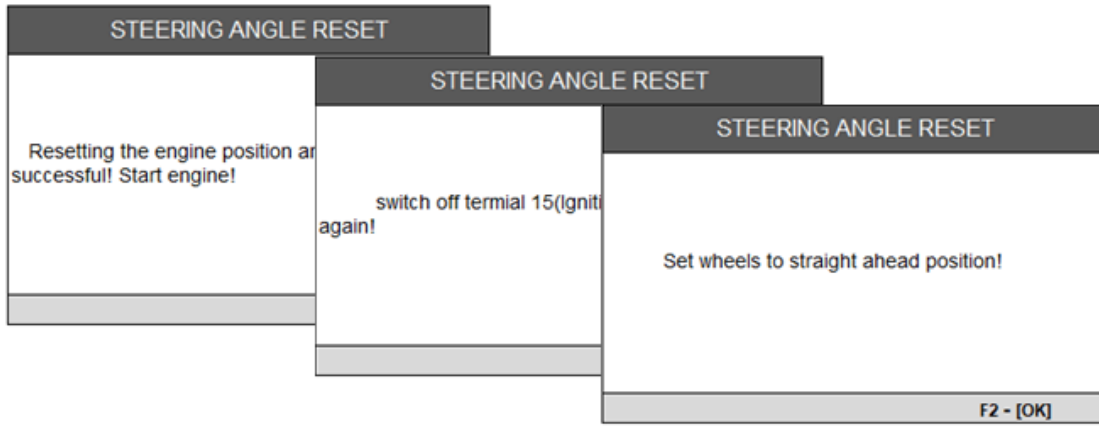
STEERING ANGLE RESET
Initialisation/adjustment of the active steering system must be performed after or during the following work:
- Replacement of active steering control unit.
- Programming active steering control unit.
- Replacement of SZL control unit.
- Programming of SZL control unit.
- Replacement of steering gear.
- Work on steering column.
F2 - [OK]

- 2) Het scherm met de stuurhoekwaarde verschijnt. Druk op de **F2** button om verder te gaan.

steering angle calibration	1/1
Cumulative steering angle value(*):	5
F2 - [OK]	

STEERING ANGLE RESET	
Now continue with wheel alignment/axle adjustment.	
do you wish to carry out active steering initialisation/adjustment?	
F1 - [CANCEL]	F2 - [OK]

- 3) Selecteer stap voorstap de juiste optie voor uw auto volgens het scherm dat u in beeld krijgt.



4) Als de kalibratie gelukt is, dan verschijnt het onderstaande scherm, met de waarde op 0, druk op **OK** om terug te gaan.

steering angle calibration		1/1
Cumulative steering angle value(*):		0
F2 - [OK]		

STEERING ANGLE RESET
Resetting the engine position angle was successful! Start engine!
F2 - [OK]